

# GAMMA

## Soprador térmico

G1935/BR1 - 127V

G1935/BR2 - 220V



## MANUAL DE INSTRUÇÕES / MANUTENÇÃO

### PORTUGUÊS

As fotos são apenas ilustrativas



**ATENÇÃO:** Leia atentamente este manual antes de proceder com a instalação e utilização deste produto. Antes de operar o equipamento, leia cuidadosamente, compreenda e respeite as instruções de segurança.

**CUIDADO:** A utilização imprópria do equipamento assim como a não observância das normas de segurança, pode resultar em ferimentos graves.



A conexão elétrica será realizada por um electricista qualificado e cumprirá com a Norma NBR 14136/2002.

Para maiores informações entre em contato através do e-mail:

sac@gammaferramentas.com.br ou telefone: 0800-979-0199.

## Dados técnicos

---

**Referência: G1935/BR1**

**Modelo: G1935/BR1**

Voltagem: 127V

Frequência: 60Hz

Potência: 1.500W

Fluxo de ar: 250/550 L/min

Regulagem de potência: 2

Temperatura mínima: 350°C

Temperatura máxima: 500°C

Peso: 0,65kg

---

**Referência: G1935/BR2**

**Modelo: G1935/BR2**

Voltagem: 220V

Frequência: 60Hz

Potência: 2.000W

Fluxo de ar: 250/550 L/min

Regulagem de potência: 2

Temperatura mínima: 350°C

Temperatura máxima: 500°C

Peso: 0,65kg

---

## Apresentação

O soprador térmico é indicado para uso ocasional leve, proporcionando praticidade e solução para aplicações que utilizam ar quente. Através dele pode-se realizar trabalhos como colagem de plásticos, aquecimento de materiais, remoção de pinturas, soldagens, aplicação de termo lacre, envelopamento e aplicações em geral. Este produto pode gerar um pouco de fumaça no primeiro uso.

Para obter o melhor rendimento desta máquina, escrevemos o presente manual para ser lido com atenção a cada vez que for utilizá-la.

O presente MANUAL DE INSTRUÇÕES - MANUTENÇÃO faz parte integrante do soprador e tem que ser conservado com cuidado para consultá-lo sempre que for necessário. Se entregar a máquina a terceiros, aconselhamos entregar também o manual.

## Importante



**LEIA COM ATENÇÃO ESTE MANUAL DE INSTRUÇÕES, antes de usar seu equipamento pela primeira vez.**

Este equipamento foi desenvolvido para uso leve (hobby) não sendo destinado para ser usado por crianças ou pessoas com capacidades físicas, sensoriais ou mentais diminuídas, ou que devam ser supervisionadas para que seja usado com segurança. Após o uso, este equipamento deve ser guardado em local seco, longe do alcance destas pessoas. As crianças devem ser supervisionadas para assegurar que não brinquem com a máquina.



**O uso inapropriado do equipamento pode ser extremamente perigoso para o operador, para as pessoas que estão ao redor e inclusive para o próprio equipamento.**

Se ao desembalar o produto, detectar algum dano produzido durante o transporte, **não o coloque em funcionamento**. Leve em uma Assistência Técnica Autorizada Gamma para eventual reparo.

Antes de começar a usar o equipamento, leia e siga atentamente todas as instruções que porventura estejam afixados à máquina e neste manual.

**Nunca retire os rótulos de precaução da máquina.**

Por favor, preste especial atenção quando vir o seguinte símbolo de advertência:



### WARNING - ATENÇÃO

**Este símbolo alerta o usuário quando há risco imediato de dano físico ou perigo de morte quando as instruções não são seguidas corretamente.**

**Quando usar a máquina pela primeira vez, assessor-se com um operador experiente.** Familiarize-se totalmente com os controles e o uso correto da máquina.

**Siga as prescrições de manutenção.**

**Por razões de segurança, aqueles que não estiverem familiarizados com sua operação, não devem utilizá-la.**

## Normas de segurança para ferramentas elétricas

Os itens a seguir descrevem normas gerais de segurança para ferramentas elétricas. Talvez um ou outro item não se aplique para o equipamento específico deste manual.



**Assegure-se de que toda pessoa que usar o equipamento tenha lido e compreendido cuidadosamente o manual de instruções.**



Mantenha a área de trabalho limpa e bem iluminada. Áreas bagunçadas ou escuras são um convite a acidentes.



Mantenha crianças e observadores afastados enquanto opera o equipamento. Qualquer distração pode causar um acidente.



**Não exponha** ferramentas elétricas à chuva ou locais molhados. Água em contato com uma ferramenta elétrica aumentará o risco de choque elétrico.



**Sempre utilize** equipamentos de proteção individuais adequados, tais como óculos de segurança, máscara antipó, protetor auricular, calçado e capacete de segurança, de acordo com as necessidades do trabalho a realizar.



Sempre que efetuar tarefas que possam produzir pó, use máscara antipó.



**Sempre utilize** roupa de trabalho adequada. Se trabalhar na intempérie,

use calçado antidesslizante. **Não use** roupa solta, cachecol ou colares que possam ficar presos nas partes em movimento. Se tiver cabelo comprido prenda-o ou use um boné protetor para contê-lo.



**Fique alerta! Não utilize** o equipamento se estiver cansado, sob influência de remédios, álcool, drogas, sono, cansaço físico ou mental ou qualquer outra causa que lhe impeça usar a máquina com segurança e bom senso. Qualquer distração durante o uso poderá acarretar em grave acidente pessoal.



Saiba como parar imediatamente o equipamento em caso de necessidade. Familiarize-se com os controles.



**Não use** a máquina se o interruptor não puder voltar à posição de desligado. Seu uso nestas circunstâncias é perigoso. **Uma máquina danificada não deve ser usada** e deve ser consertada o mais breve possível.



Não force a ferramenta nem a empregue em tarefas para as quais não foi projetada.



**Desconecte o plugue da tomada de força antes de fazer ajustes, trocar acessórios ou guardar a ferramenta.**



Conserve a máquina limpa e lubrificada convenientemente. Mantenha os elementos cortantes bem afiados.



Verifique a presença de mal alinhamento ou trava de partes móveis durante a operação, bem como parafusos frouxos, quebra de peças e qualquer outra condição que venha a afetar a operação segura da ferramenta. Caso danificada, leve a ferramenta a uma Assistência Técnica Autorizada Gamma, para ser reparada **antes** de utilizá-la.



Use somente acessórios especificados pelo fabricante. Aqueles não indicados podem tornar perigoso seu uso.



Mantenha as ferramentas de corte afiadas e limpas. Ferramentas de corte adequadamente mantidas com lâminas afiadas não menos propensas a entortar e são mais fáceis de controlar.



**Não opere** sua ferramenta elétrica em atmosferas explosivas, tais como na presença de líquidos, gases ou poeiras

inflamáveis. Ferramentas elétricas criam faíscas que podem incendiar poeiras ou gases.



**NUNCA** obstrua as aberturas de ventilação durante o funcionamento da máquina. Mantenha a máquina limpa.



Tome o cuidado adequado com suas ferramentas. **Mantenha-as limpas** para um bom funcionamento e segurança. Siga as instruções de manutenção.

## Segurança elétrica



**Risco elétrico! Perigo de eletrocussão!**  
Este símbolo é empregado para alertar o usuário sobre operações e usos que implicam risco elétrico. Decreto 14.12.1988.



Antes de efetuar qualquer tipo de conexão elétrica certifique-se que a tensão da fonte de corrente coincida com a indicada na chapa de identificação da ferramenta elétrica.



Perigo de choque! Ferramentas com pino terra devem ser inseridas numa tomada instalada adequadamente e aterrada de acordo com todos os códigos e regulamentos.



Não toque o plugue nem a tomada com as mãos molhadas. Perigo de choque!

**O uso da máquina implica o estrito cumprimento das condições de segurança sobre corrente elétrica (Decreto 14.12.1988).**

Em conformidade a IEC61140 ferramentas da Classe II ou de "isolamento duplo" é um dispositivo concebido para não necessitar o uso de um condutor de proteção (PE) ligado para a terra.

A exigência básica é que, qualquer simples falha não cause perigosas tensões elétricas expostas nos equipamentos/aparelhos elétricos (as quais podem causar choques elétricos), sem a necessidade de um condutor (PE) ligado a terra.

Um equipamento de duplo isolamento deve possuir a informação "Classe II", "isolação dupla" ou possuir o símbolo de duplo isolamento (um quadrado dentro de outro quadrado).



Evite o contato de seu corpo com estruturas metálicas aterradas, pois aumentam o risco de receber um choque

elétrico.



Proteja o cabo de alimentação do calor, óleos e bordas agudas. Coloque-o de tal forma que ao trabalhar não incomode nem corra risco de deterioração. Use extensões aprovadas para uso em exteriores que possuam seu correspondente aterramento. Suspenda o trabalho se o cabo estiver danificado. Substitua fios danificados imediatamente.



Não force o cabo. Nunca carregue ferramentas ou puxe o plugue da tomada pela fiação. Mantenha o fio longe do calor, óleo, bordas afiadas ou partes móveis de outras máquinas.



Se for trabalhar em ambiente externo, use um cabo de extensão aprovado para este fim.



Use cabo de extensão com seção adequada ao consumo da máquina e ao seu comprimento. Sua seção deve ser proporcional a seu comprimento: maior comprimento, maior seção do cabo. Para cabos de 2,5 mm<sup>2</sup> não mais de 20 m. Não use cabos reparados ou emendados.



Quando trabalhando ao ar livre, use cabos de extensão que são aprovados para esta finalidade e devidamente rotulados.



Um disjuntor diferencial de segurança (30 mA) oferece uma proteção pessoal suplementar.



A manutenção e/ou a reparação dos circuitos elétricos devem ser realizadas por pessoal especializado.



Sempre verifique se o cabo de força da ferramenta e da extensão não apresenta danos no isolamento em todo seu comprimento, como também os plugues e o estado geral da máquina. Uma ferramenta danificada não deve ser usada.



Se o cabo de alimentação estiver danificado, este deve ser substituído pelo fabricante ou agente autorizado ou pessoa qualificada, afim de evitar riscos.



O cabo de alimentação não deve ter comprimento superior a 2 metros.



Se a máquina ficar armazenada por longo tempo ou for umedecida acidentalmente,

deve-se medir com um megômetro de 500 V a resistência de isolamento e que não seja inferior a 7M $\Omega$ , **se for inferior deve-se secar até atingir a resistência mínima.**



Evite contato do seu corpo com superfícies eletricamente aterradas tais como canos, radiadores de calor, fogões e refrigeradores. Existe um elevado risco de choque elétrico ao tocar nestas superfícies se seu corpo estiver eletricamente aterrado.

## Segurança elétrica



**LEIA COM ATENÇÃO ESTE MANUAL DE INSTRUÇÕES. Assegure-se de que toda pessoa que usar o equipamento tenha lido tais instruções.**



Além das normas de segurança presentes neste manual, deve respeitar as normas vigentes em seu país.



Somente devem usar a máquina as pessoas maiores de 18 anos treinadas em seu uso e que tenham conhecimento de seus perigos.



A máquina deve estar em perfeitas condições de uso e qualquer defeito que apresente, deve ser solucionado antes de voltar a usar.



Siga todas as instruções e advertências colocadas na máquina. Estas instruções devem ser conservadas sempre legíveis.



Nunca trabalhe em tubulações ou recipientes submetidos a pressão.



Evite acionar ferramentas acidentalmente. Certifique-se de que o interruptor da ferramenta esteja na posição “desligado” antes de plugar na tomada.



Não mantenha o dedo na ignição ao transportar a máquina, nem ao encaixar o plugue da ferramenta na tomada.



Remova chaves de ajuste ou chaves de boca antes de ligar a ferramenta.



Evite trabalhar em posições instáveis. Mantenha-se firme em posição estável e segura.



Depois de usar a máquina, armazene-a em um lugar seco e fora do alcance das crianças.



Se houver dispositivos de coleta de pó, certifique-se que estão devidamente conectados e são usados adequadamente. O uso destes dispositivos podem reduzir os perigos relativos à poeira.



O uso desta ferramenta para propósitos diferentes dos quais ela fora projetada pode resultar em danos no equipamento e para as pessoas.



**Todas as pessoas que usarem a máquina deverão aprender a diferença entre o uso apropriado e seguro da unidade e o que significam as práticas de uso inseguras e perigosas da mesma.**



**O uso inapropriado do equipamento pode ser extremamente perigoso para o operador, para as pessoas que estão ao redor e incluso para o próprio equipamento.**



- 1-Botão 'LIGA/DESLIGA';
- 2-Parte traseira de apoio vertical;
- 3-Bocal de aquecimento;
- 4-Cabo de alimentação elétrica;
- 5-Entrada de ar.

## Conteúdo da embalagem

- 1 Soprador térmico;
- 1 Manual de instruções.

## Segurança de Utilização



**A utilização sem cuidados do aparelho pode causar incêndio!**



**Tome cuidado ao utilizar o soprador térmico em locais onde haja materiais combustíveis. O calor pode ser conduzido para materiais combustíveis que estão fora do seu campo de visão.**



**Não deixe seu aparelho sem vigilância quando em uso.**



**Não aplique em um mesmo lugar por um tempo prolongado, não utilize o soprador térmico na presença de atmosferas explosivas.**



**Coloque o soprador térmico sobre uma superfície adequada (não combustível) após o seu uso e deixe esfriar antes de guardá-lo.**

## Modo de usar

1. Conecte o produto na alimentação elétrica. Verifique se a voltagem da tomada é a mesma especificada na etiqueta lateral do soprador;

2. Acione o produto através do botão 'Liga/ Desliga' de acordo com a temperatura de trabalho desejada. O soprador térmico proporciona 2 regulagens de potência nas suas respectivas temperaturas:

Posição I 350 °C

Posição II 550 °C

3. Não direcione o bocal do soprador na mesma área por muito tempo;

4. Após terminar o trabalho, pressione o botão 'Liga/ Desliga' para a posição 'I' e aguarde 10 segundos. Em seguida desligue o botão 'Desliga';

5. Desconecte o produto da alimentação elétrica e repouse-o na posição vertical para que o produto esfrie totalmente.

## Descrição dos componentes

## Limpeza e manutenção



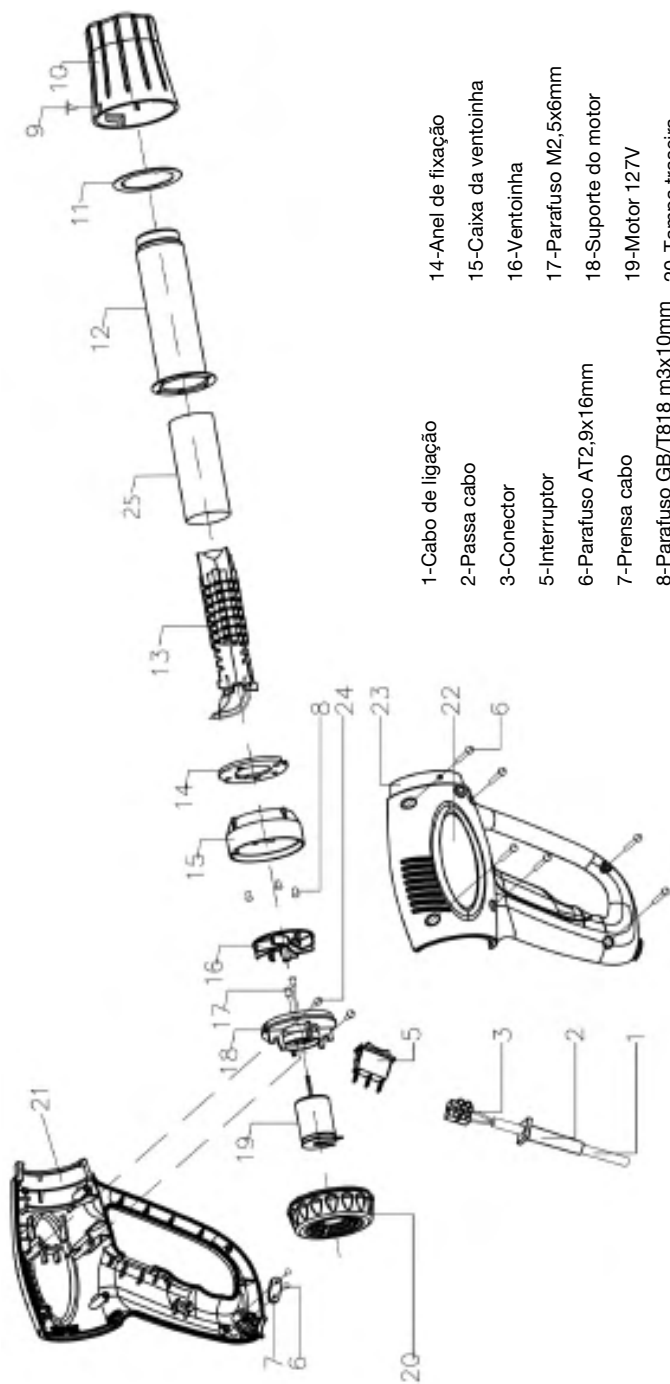
**PRECAUÇÃO: DESLIGUE E DESPLUGUE A FERRAMENTA ANTES DE FAZER QUAISQUER AJUSTES OU ANTES DE REMOVER OU INSTALAR ACESSÓRIOS.**

- NÃO permita que a carcaça entre em contato com o fluido para freios, gasolina, petróleo, produtos baseados em óleos penetrantes, etc., pois podem cometer danos a carcaça e comprometer a vedação dupla;
- CERTIFIQUE que todos os parafusos e partes encontrem-se firmes;
- Limpe regularmente as fendas de ventilação com ar comprimido seco, especialmente o interior da bucha depois de perfurar paredes e tetos. Não tente limpar, inserindo objetos através das ranhuras.

### Antes da limpeza:

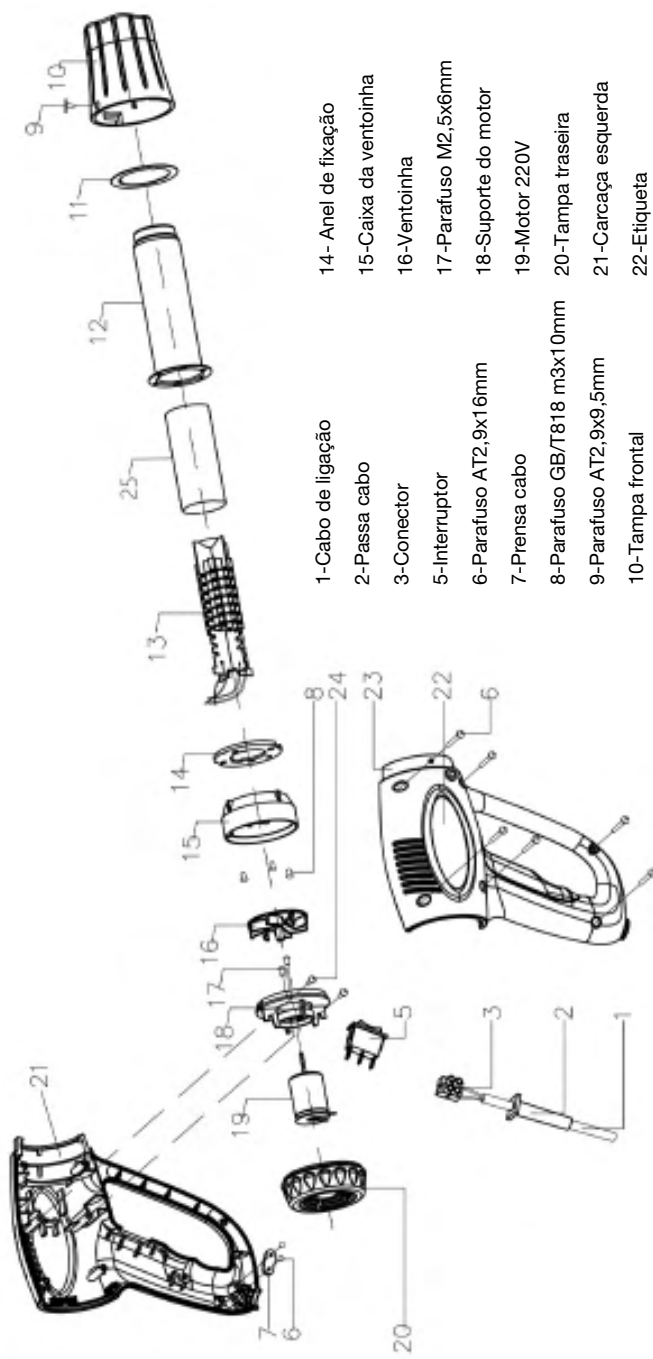
- Desligue o dispositivo;
- Aguarde a parada da ferramenta;
- Tira o plugue de energia;
- Limpe a máquina somente com um pano limpo, seco e macio. Não use nenhum solvente;
- Limpe os exaustores com um pincel seco;
- Remova poeira e sujeira com um pano um pincel macio;
- Não limpe a máquina com água corrente ou limpadores de alta pressão;
- Não use solventes nas partes sintéticas (petróleo, álcool, etc.), pois podem danificá-las.

**Vista explodida BR1**



- |                            |                        |
|----------------------------|------------------------|
| 1-Cabo de ligação          | 14-Anel de fixação     |
| 2-Passa cabo               | 15-Caixa da ventoinha  |
| 3-Conector                 | 16-Ventoinha           |
| 5-Interruptor              | 17-Parafuso M2,5x6mm   |
| 6-Parafuso AT2,9x16mm      | 18-Suporte do motor    |
| 7-Prensa cabo              | 19-Motor 127V          |
| 8-Parafuso GB/T818 m3x10mm | 20-Tampa traseira      |
| 9-Parafuso AT2,9x9,5mm     | 21-Carcaça esquerda    |
| 10-Tampa frontal           | 22-Etiqueta            |
| 11-Anel posicionador       | 23-Carcaça direita     |
| 12-Tubo protetor           | 24-Parafuso AT2,9x13mm |
| 13-Resistência 127V        | 25-Lâmina de mica      |

## Vista explodida BR2



## Assistência Técnica

Quaisquer reparos em sua máquina devem ser executados por uma Assistência Técnica Autorizada Gamma e usando peças de reposição genuínas. Isto vai garantir que a segurança de seu equipamento esteja mantida.

Veja a listagem da Assistência Técnica Autorizada em nossa Central de Atendimento ao Cliente: [www.gammaferramentas.com.br](http://www.gammaferramentas.com.br)

## Meio ambiente



Caso, depois de um longo, uso seja necessário descartar este equipamento, não coloque-o entre os resíduos domésticos. Desfaça-se dele de uma forma segura para o meio ambiente.



A embalagem é composta por papelão e plásticos que devem ser encaminhados à coleta de lixo reciclável.

## Importante

Diagramas e desenhos são meramente indicativos.

Este produto está sujeito a modificações de especificações técnicas ou de design sem aviso prévio do fabricante.

O não cumprimento das recomendações deste manual envolve a perda do direito de garantia por uso indevido.

## Garantia

Por favor, veja o CERTIFICADO DE GARANTIA A anexo para ver PRAZOS e CONDIÇÕES.

## Termo de garantia

### Ferramentas elétricas, bancada e máquinas de solda.

A GAMMA SULAMERICANA COMÉRCIO, IMPORTAÇÃO, EXPORTAÇÃO E DISTRIBUIÇÃO LTDA., concede garantia deste produto contra qualquer defeito de fabricação, defeitos de montagem ou de materiais nele empregados, para uso normal (não profissional/intensivo) durante o período total de 360 (trezentos e sessenta) dias sendo, 90 (noventa) dias de garantia legal mais 270 (duzentos e setenta) dias de garantia de fábrica a contar da data de emissão da nota fiscal, preenchida corretamente, conforme o Art. 26 Lei 8.078/90 do Código de Defesa do Consumidor.

A garantia se restringe exclusivamente à substituição e conserto gratuito das peças defeituosas que se apresentam no equipamento.

### Ferramentas pneumáticas, linha combustão e hobby.

A GAMMA SULAMERICANA COMÉRCIO, A GAMMA SULAMERICANA COMÉRCIO, IMPORTAÇÃO, EXPORTAÇÃO E DISTRIBUIÇÃO LTDA., concede garantia deste produto contra qualquer defeito de fabricação, defeitos de montagem ou de materiais nele empregados, para uso normal (não profissional/intensivo) durante o período total de 180 (cento e oitenta) dias sendo, 90 (noventa) dias de garantia legal mais 90 (noventa) dias de garantia de fábrica a contar da data de emissão da nota fiscal, preenchida corretamente, conforme o Art. 26 Lei 8.078/90 do Código de Defesa do Consumidor.

A garantia se restringe exclusivamente à substituição e conserto gratuito das peças defeituosas que se apresentam no equipamento.

### Linha de acessórios.

A GAMMA SULAMERICANA COMÉRCIO, IMPORTAÇÃO, EXPORTAÇÃO E DISTRIBUIÇÃO LTDA., concede garantia deste produto contra qualquer defeito de fabricação, defeitos de montagem ou de materiais nele empregados, para uso normal (não profissional/intensivo) durante o período total de 90 (noventa) dias, que compreende o período de garantia legal a contar da data de emissão da nota fiscal, preenchida corretamente, conforme o Art. 26 Lei 8.078/90 do Código de Defesa do Consumidor.

A garantia se restringe exclusivamente à substituição e conserto gratuito das peças defeituosas que se apresentam no equipamento.

Para maiores informações entre em contato através do e-mail: [sac@gammaferramentas.com.br](mailto:sac@gammaferramentas.com.br) ou telefone: 0800-979-0199.

## Regras gerais da garantia

Qualquer inconveniência deverá ser levada imediatamente ao conhecimento de uma Assistência Técnica Autorizada Gamma, pois a permanência de uma imperfeição, por falta de aviso (reclamação) ou de revisão, certamente acarretará em outros danos que não poderemos atender e ainda nos obriga a cancelar em definitivo a garantia. A Assistência Técnica Autorizada Gamma se obriga a substituir as peças e efetuar reparos em sua oficina somente quando forem por ela julgados como defeituosas e procedentes de garantia.

### ITENS NÃO COBERTOS PELA GARANTIA:

1. Produto com sinais de violação e/ou conserto realizado por pessoal não autorizado;
2. Defeitos ou danos resultantes de uso do equipamento de outro modo que não o especificado no respectivo Manual;
3. Defeitos ou danos decorrentes de uso, reparo, testes em desacordo com as especificações do Manual, alterações, ou qualquer tipo de modificações realizadas sem autorização por escrito da GAMMA SULAMERICANA Comércio, Importação, Exportação e Distribuição Ltda.;
4. Quebra ou dano provocados, exceto se causados diretamente por defeito de fabricação;
5. Defeitos ou danos provenientes da utilização do produto para fins profissionais, comerciais, de aluguel, ou de uso intensivo;
6. Arranhões, fissuras, trincas ou qualquer outro tipo de dano causado ao equipamento em razão de movimentação, transporte e/ou estocagem pelo revendedor;
7. Defeitos de pintura ocasionados pelas intempéries, alteração de cor em cromados, aplicação de produtos químicos, efeitos de maresia ou corrosão;
8. Defeitos ou danos causados por queda, perfurações, batidas, negligência, acidentes no transporte e/ou qualquer movimentação;
9. Avarias causadas pelo uso de produtos corrosivos, óleos lubrificantes, graxas, combustível e similares;
10. Defeitos ou danos decorrentes de fenômenos da natureza.
11. Danos pessoais ou materiais do comprador ou terceiros;
12. Revisões preventivas e limpeza;
13. Manutenção normal, tal como reapertos, lubrificação, verificações, ajustes, regulagens, etc., e peças consideradas como manutenção normal, tais como filtro de ar;

**14. Peças que desgastam com o uso (pneus, câmaras de ar, amortecedores, discos de fricção, pinhão, corrente, coroa, rolamento, escovas de carvão, lâminas de serras, facas de plainas, velas de ignição, cordão de partida e abrasivos) e os que tem vida útil normal determinada;**

15. Defeitos oriundos de acidentes, casos fortuitos ou prolongado desuso.
16. Defeitos e danos no sistema elétrico, eletrônico ou mecânico do equipamento oriundos da instalação de componentes ou acessórios não recomendados pela GAMMA SULAMERICANA Comércio, Importação, Exportação e Distribuição Ltda.
17. Defeitos ou danos ocasionados pela oscilação da rede elétrica.
18. Avaria decorrente do uso de tensão diferente da qual o produto foi destinado.

Eventuais despesas de frete, seguro e outras correrão por conta do Revendedor ou Comprador.

### ATENÇÃO:

A garantia estará automaticamente cancelada se:

1. Não forem realizadas revisões periódicas;
2. O equipamento for submetido a abusos, sobrecargas ou acidentes;
3. A manutenção do equipamento for negligenciada;
4. O equipamento for utilizado para outros fins ou instalado de outro modo que não o especificado no Manual;
5. O equipamento for reparado fora da Rede Autorizada;
6. Os seus componentes originais forem alterados, modificados ou substituídos;
7. A estrutura técnica ou mecânica for modificada sem prévia autorização da GAMMA SULAMERICANA Comércio, Importação, Exportação e Distribuição Ltda.;
8. Extinguir-se o prazo de validade.
9. O equipamento for utilizado para fins profissionais, comerciais, de aluguel ou de uso intensivo.

Em virtude da grande variedade de produtos fabricados/distribuídos pela GAMMA SULAMERICANA Comércio, Importação, Exportação e Distribuição Ltda. alguns itens descritos podem não ser aplicáveis ao produto adquirido.

Veja a listagem da Assistência Técnica Autorizada em nossa Central de Atendimento ao Cliente:  
**[www.gammaferramentas.com.br](http://www.gammaferramentas.com.br) 0800 979 0199**

Esta garantia é somente válida mediante a apresentação da nota fiscal originária da primeira compra (máquina nova), com o modelo e número de série do equipamento impressos no corpo desta e o respectivo Certificado de Garantia corretamente preenchido.

# CERTIFICADO DE GARANTIA

Exija do revendedor o completo preenchimento deste Certificado.

Se o Certificado de Garantia for preenchido incorretamente e/ou sem o número da Nota Fiscal de Venda ao cliente, ou sem os números de modelo e série do equipamento, este certificado não terá validade.

## Dados do proprietário

Nome \_\_\_\_\_

Endereço \_\_\_\_\_

\_\_\_\_\_ Telefone \_\_\_\_\_

Cidade \_\_\_\_\_ UF \_\_\_\_\_ CEP \_\_\_\_\_

## Dados da revenda

Razão Social \_\_\_\_\_

Nome Fantasia \_\_\_\_\_

Endereço \_\_\_\_\_

\_\_\_\_\_ Telefone \_\_\_\_\_

Cidade \_\_\_\_\_ UF \_\_\_\_\_ CEP \_\_\_\_\_

Nº e série da Nota Fiscal de venda \_\_\_\_\_ Data da venda \_\_\_\_\_

## Produto

Descrição \_\_\_\_\_ Cód. Gamma \_\_\_\_\_

Marca \_\_\_\_\_ Modelo \_\_\_\_\_

Número de série do Motor \_\_\_\_\_

Nº de série do equipamento (ex.: roçadeira, motosserra, etc.) \_\_\_\_\_

**É obrigatório que os campos acima sejam preenchidos pela revenda no ato da compra.**

Declaro, pelo presente, que recebi o manual de instruções do equipamento objeto deste certificado de garantia, o qual lerei com atenção para conhecer a fundo esse equipamento e poder operá-lo corretamente com eficiência e segurança.

\_\_\_\_\_  
Assinatura do cliente

### Referência G1935/BR1



### Referência G1935/BR2



## IMPORTANTE

Diagramas e desenhos são meramente indicativos.

Este produto está sujeito a modificações de especificações técnicas ou de design sem aviso prévio do fabricante.

O não cumprimento destas recomendações envolve a perda do direito de garantia por uso indevido.

Siga as instruções na manutenção e afiação das lâminas.

Use somente peças de reposição originais.

Importa, garante e distribui:

GAMMASULAMERICANA COMÉRCIO, IMPORTAÇÃO, EXPORTAÇÃO E DISTRIBUIÇÃO LTDA.

Av. Pref. Domingos Mocelin Neto, 155 - Centro - Quatro Barras - PR

CEP 83.420-000 - CNPJ 15.142.831/0001-75

0800-979-0199 | sac@gammaferramentas.com.br

Acompanhe-nos nas redes sociais:



[www.gammaferramentas.com.br](http://www.gammaferramentas.com.br)

ORIGEM: CHINA