

GAMMA

Engraxadeira pneumática

400cc

G1182/BR



MANUAL DE INSTRUÇÕES / MANUTENÇÃO

PORTUGUÊS

As fotos são apenas ilustrativas



ATENÇÃO: Leia atentamente este manual antes de proceder com a instalação e utilização deste produto. Antes de operar o equipamento, leia cuidadosamente, compreenda e respeite as instruções de segurança.

CUIDADO: A utilização imprópria do equipamento assim como a não observância das normas de segurança, pode resultar em ferimentos graves.

Para mais informações entre em contato pelo: 0800 979 0199

Dados técnicos

Referência: G1182/BR

Modelo: G1182/BR

Capacidade da graxa: 400 cc

Pressão de trabalho: 4 Bar/60 L/pol²

Pressão máxima alimentação: 6,3 Bar/90 L/pol²

Consumo de ar aprox: de 99 a 170 L/min

Rosca de entrada: 1/4" NPT interna

Peso: 1,45 Kg

Recarga: cartucho de graxa, sucção ou bomba de enchimento.

Apresentação

Para obter o melhor rendimento deste equipamento, escrevemos o presente manual para ser lido com atenção cada vez que for utilizá-lo.

O presente **manual de instruções** faz parte integrante da **Engraxadeira pneumática** e deve ser conservado com cuidado para poder consultá-lo sempre que for necessário. Se entregar este equipamento a terceiros, aconselhamos entregar também este manual.

Importante



PRECAUÇÃO Este símbolo é empregado para alertar o usuário sobre operações e usos que implicam risco de dano físico ou perigo de morte quando as instruções não são seguidas estritamente.



ATENÇÃO! Este símbolo é usado em todo o manual de instruções, sempre existe o risco de danificar seu produto. Certifique-se de que esses avisos sejam lidos e compreendidos em todos os momentos. Nossos produtos são continuamente monitorados para atender às mudanças nos padrões e requisitos técnicos. A empresa reserva-se o direito de modificar o design e as especificações sem aviso prévio.



LEIA COM ATENÇÃO ESTE MANUAL DE INSTRUÇÕES, antes de usar seu equipamento pela primeira vez.

Este equipamento não é destinado para ser usado por crianças ou pessoas com capacidades físicas, sensoriais ou mentais diminuídas, ou que devam ser supervisionadas para que seja usado com segurança. Após o uso, este equipamento deve ser guardado em local seco, longe do alcance destas pessoas. As crianças devem ser supervisionadas para assegurar-se que não brinquem com a máquina.



O uso inadequado do equipamento pode ser extremamente perigoso para o operador, para as pessoas que estão ao redor e inclusive para o próprio equipamento.

Se ao desembalar o produto, detectar algum dano produzido durante o transporte, **não o coloque em funcionamento**. Leve em uma Assistência Técnica Autorizada Gamma para eventual reparo.

Antes de começar a usar o equipamento, leia e siga atentamente todas as instruções que porventura estejam afixados à máquina e neste manual.

Nunca retire os rótulos de precaução da máquina.

Por favor, preste especial atenção quando vir o seguinte símbolo de advertência:



WARNING - ATENÇÃO

Este símbolo alerta o usuário quando há risco imediato de dano físico ou perigo de morte quando as instruções não são seguidas estritamente.

Quando usar a máquina pela primeira vez, assessor-se com um operador experiente. Familiarize-se totalmente com os controles e o uso correto da máquina.

Siga as prescrições de manutenção.

Por razões de segurança, aqueles que não estiverem familiarizados com sua operação, não devem utilizá-la.

Conteúdo da embalagem

- 1 Engraxadeira pneumática
- 1 Extensão rígida
- 1 Manual de uso

Instruções de segurança



Quando efetuar tarefas que possam produzir pó, use máscara antipó.



USE SEMPRE o equipamento de proteção: óculos de segurança, máscara antipó, protetor auditivo, calçado e capacete de segurança, de acordo com as necessidades do trabalho a realizar

Estas páginas lhe ensinarão sobre o uso seguro do equipamento. Geralmente o usuário deste equipamento não tem experiência prévia, não foi instruído corretamente, ou não leu o Manual de Instruções nem as instruções que estão localizadas na unidade antes de usá-la pela primeira vez.

Leia e compreenda as instruções neste manual. Se você entregar esta máquina para terceiros, também forneça este manual.

1. **SEMPRE** certifique-se de que a passagem de ar esteja fechada antes de conectar a máquina ao fornecimento de ar.

2. Desconecte o fornecimento de ar antes de trocar acessórios ou realizar serviços de qualquer tipo na máquina.
3. SEMPRE assegure-se de que a máquina receba ar limpo, seco e lubrificado. A lubrificação contínua com óleo pneumático é essencial para prevenir a corrosão e falhas.
4. NUNCA use relógios, pulseiras, anéis ou roupas soltas quando usar uma ferramenta pneumática.
5. Para um melhor funcionamento da ferramenta é recomendado o uso da mangueira de 3/8", para que não haja muita perda de pressão.
6. NÃO force a máquina; permita que esta funcione com a sua velocidade máxima de eficiência.
7. NÃO aumente a pressão de ar acima da máxima recomendada. Uma pressão mais alta pode danificá-lo ou causar desgaste excessivo de suas partes móveis.
8. Por segurança e para evitar possíveis danos à máquina ou ao operador, SEMPRE certifique-se de que a máquina parou completamente antes de deixá-la.
9. Fixe a peça a ser trabalhada, deixando ambas mãos livres para controlar a máquina.
10. Certifique-se de que as pontas montadas tenham sido projetadas para ser usadas na máquina. Estas devem ser apertadas firmemente antes de conectar a máquina ao fornecimento de ar.
11. Ao lixar ou cortar sempre use óculos de segurança e máscara antipó.
12. Quando a máquina não estiver em uso, desconecte-a da fonte de alimentação. Por segurança, guarde a ferramenta em um local seco e seguro fora do alcance das crianças.



Assegure-se de que toda pessoa que usar o equipamento tenha lido e compreendido cuidadosamente este manual.



Mantenha a área de trabalho limpa e bem iluminada. Áreas bagunçadas ou escuras são um convite a acidentes.



Mantenha crianças e observadores afastados enquanto opera o equipamento. Qualquer distração pode causar um acidente.



Sempre utilize equipamentos de proteção individuais adequados, tais como óculos de segurança, máscara antipó, protetor auricular, calçado e capacete de segurança, de acordo com as necessidades do trabalho a realizar.



Sempre que efetuar tarefas que possam produzir pó, use máscara antipó.



Sempre utilize roupa de trabalho adequada. Se trabalhar na intempérie, use calçado anti-deslizante. **Não use** roupa solta, cachecol ou colares que possam ficar presos nas partes em movimento. Se tiver cabelo comprido prenda-o ou use um boné protetor para contê-lo.



Fique alerta! Não utilize o equipamento se estiver cansado, sob influência de remédios, álcool, drogas, sono, cansaço físico ou mental ou qualquer outra causa que lhe impeça usar a máquina com segurança e bom senso. Qualquer distração durante o uso poderá acarretar em grave acidente pessoal.



Saiba como parar imediatamente o equipamento em caso de necessidade. Familiarize-se com os controles.



Não use a máquina se o interruptor não puder voltar à posição de desligado. Seu uso nestas circunstâncias é perigoso. **Uma máquina danificada não deve ser usada** e deve ser consertada o mais breve possível.



Não force a ferramenta nem a empregue em tarefas para as quais não foi projetada.



ConsERVE a máquina limpa e lubrificada convenientemente. Mantenha os elementos cortantes bem afiados.



Verifique a presença de mal alinhamento ou trava de partes móveis durante a operação, bem como parafusos frouxos, quebra de peças e qualquer outra condição que venha a afetar a operação segura da ferramenta. Caso danificada, leve a ferramenta a uma Assistência Técnica Autorizada Gamma, para ser reparada **antes** de utilizá-la.



Use somente acessórios especificados pelo fabricante. Aqueles não indicados podem tornar perigoso seu uso.



Mantenha as ferramentas de corte afiadas e limpas. Ferramentas de corte inadequadamente mantidas com lâminas afiadas não menos propensas a entortar e são mais fáceis de controlar.



NUNCA obstrua as aberturas de ventilação durante o funcionamento da máquina. Mantenha a máquina limpa



Tome o cuidado adequado com suas ferramentas. **Mantenha-as limpas** para um bom funcionamento e segurança. Siga as instruções de manutenção.

Precauções adicionais para uso de ferramentas pneumáticas



Atenção: Antes de utilizar a **Engraxadeira pneumática**, leia atentamente o manual de instruções. Pessoas que não estão familiarizadas com este manual não devem usar o produto.



O ar comprimido pode causar lesões graves. **SEMPRE** feche a passagem de ar, descarregue o ar das mangueiras e desconecte a ferramenta da sua alimentação quando não estiver em uso, ao trocar acessórios ou fazer reparos.



Ao usar a **Engraxadeira pneumática**, deve adotar posições confortáveis, mantenha-se parado em uma posição estável, evitando posições instáveis, assim você pode evitar desconforto e fadiga.



Desconecte a máquina da rede de ar antes de colocar ou trocar acessórios.



Use apenas acessórios indicados pelo fabricante para sua máquina.



NUNCA direcione o jato de ar para você ou para os outros.



Uma mangueira que se solta sob pressão pode causar ferimentos graves. **SEMPRE** verifique o aperto das abraçadeiras e acoplamentos.



NÃO exceda a pressão máxima indicada para a ferramenta.



NUNCA carregue ferramenta pendurada da mangueira.



ATENÇÃO: Ao trabalhar com materiais que possam conter amianto (lonas de freio), é obrigatório usar máscara de proteção. Também é indicado o uso de máscara quando trabalhe com materiais desconhecidos que gerem pó.



ATENÇÃO: Antes de utilizar a **Engraxadeira pneumática** leia atentamente o manual de instruções. Pessoas que não estão familiarizadas com este manual não devem usar o produto



O ar comprimido pode causar lesões graves. **SEMPRE** feche a passagem de ar, descarregue o ar das mangueiras e desconecte a ferramenta da sua alimentação quando não estiver em uso, ao trocar acessórios ou fazer reparos.

Alimentação de ar



Certifique-se de que o gatilho da ferramenta esteja na posição 'OFF' antes de conectar a fonte de ar comprimido.



A pressão do ar não deve exceder 90 lbs / 6.2 bar.



CUIDADO: O ar não deve exceder 90 libras, ser limpo e livre de umidade, utilize sempre um filtro regulador e lubrificador de linha automático. Caso contrário, a ferramenta sofrerá desgaste prematuro.

1. Drene o tanque do compressor diariamente, a água na linha danifica a máquina.
2. Limpe o filtro de ar semanalmente.
3. A medida interna da mangueira de alimentação deve ser de 3/8".
4. Proteja a mangueira do calor, óleo e bordas afiadas. Verifique periodicamente as abraçadeiras e conexões.

Lubrificação



É INDISPENSÁVEL o uso de um lubrificador automático para aumentar a vida útil e o desempenho da ferramenta. O lubrificador de linha deve ser verificado e carregado regularmente com óleo pneumático para ferramentas.



Verifique a dosagem do lubrificador da linha colocando uma folha de papel perto da descarga da ferramenta. Em seguida, ligue a máquina por cerca de 30 segundos. Se o lubrificador funcionar corretamente, o papel deve ter recebido pequenas manchas de óleo; uma quantidade excessiva deve ser evitada regulando o lubrificador.



Se a ferramenta for armazenada mais de dois (2) dias, deve receber uma quantidade adicional de óleo distribuído no interior. A ferramenta deve ser armazenada em local seco e ventilado.



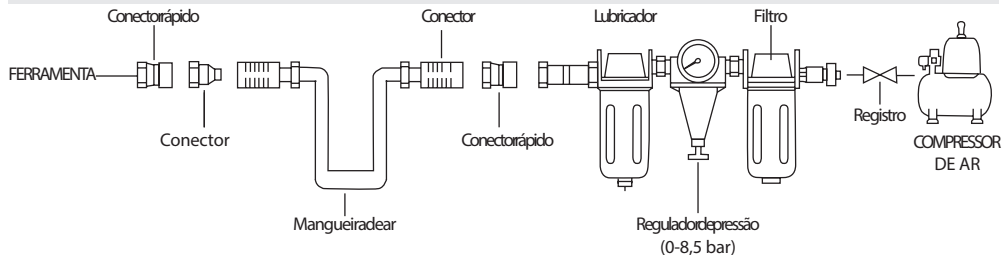
O mais importante é que a ferramenta seja devidamente lubrificada por um lubrificador de linha e recarregada com óleo permanentemente. Sem lubrificação, a ferramenta não funcionará corretamente e sofrerá desgaste prematuro.



Use o lubrificante apropriado na linha, e um lubrificador com capacidade de lubrificação de acordo com o tipo de ferramenta. O lubrificador deve ser carregado no nível correto com o óleo indicado.



IMPORTANTE: Se não tem um sistema de filtro, regulador e lubrificador instalado, a máquina deve ser lubrificada pelo menos a cada 1 hora de uso colocando 2 ; de óleo dependendo do volume do trabalho, diretamente para através da conexão fêmea da máquina.



Descrição

Esta **Engraxadeira Pneumática** é indicada para uso e manutenção de fábricas, aplicações agrícolas, serviço de frota ou para uso em caminhões.

O ar não deve exceder 90 libras, ser limpo, livre de umidade, utilize sempre um lubrificador de linha automático.

Práticas seguras para o seu uso



LEIA COM ATENÇÃO ESTE MANUAL DE INSTRUÇÕES. Assegure-se de que toda pessoa que usar o equipamento tenha lido tais instruções.

Além das normas de segurança presentes neste manual, deve respeitar as normas vigentes em seu país.



Contrate sempre profissionais capacitados para a utilização correta de ferramentas pneumáticas. Ferramentas inadequadas para o uso desta **ferramenta**, podem acarretar em problemas sérios para quem esta utilizando. Caso esta **engraxadeira**, sofra uma queda, com o impacto, poderá causar ferimentos sérios ao usuário.



Recomenda-se usar um protetor facial.

Ao retificar um furo com uma ponta montada cônica, esta nunca deve ter o diâmetro igual ou superior ao furo a ser trabalhado. Caso contrário esta pode-se partir jogando os fragmentos em todas as direções. Apoie apenas uma parte da ponta montada e mova-a em forma circular.

Operação

1. Sempre drene o tanque do compressor de ar antes de utilizar este equipamento.
2. Ligue o compressor e espere até este enxer completamente o reservatorio de ar.
3. Conecte a pistola a alimetação de ar.
4. Verifique o regulador de ar. Não permita que a pressão exceda as 90 libras indicadas. Sempre desconecte a pistola da rede de ar antes de recarga-la.
5. Recarga da graxa:

Utilizando cartucho.

- a) Puxe a haste retirando-a totalmente do depósito.
- b) Retire o cartucho vazio do depósito de graxa.
- c) Coloque o cartucho, carregado no depósito.
- d) Retire o selo do cartucho.
- e) Coloque a tampa novamente
- f) Acione a alavanca (punho).
- g) Solte a válvula de alívio para retirar o ar.

Carregando o depósito com uma espátula.

- a) Puxe a haste retirando-a totalmente.
- b) Retire a tampa do depósito.

- c) Carregue o depósito utilizando uma espátula ou similar.
- d) Recoloque a tampa no depósito.
- e) Pressione a haste totalmente.
- f) Solte a válvula de alívio para retirar o ar.

Carregando de outra máquina engraxadeira.

- a) Puxe a haste retirando-a totalmente do depósito.
- b) Coloque o alimentador da outra engraxadeira no depósito.
- c) Encha o depósito acionando a outra engraxadeira.
- d) Retire o alimentador da engraxadeira de abastecimento.
- f) Solte a válvula de alívio para retirar o ar.

Limpeza e manutenção



Precaução: desligue e desplugue a ferramenta antes de fazer quaisquer ajustes, limpeza ou antes de remover ou instalar acessórios.



Sempre mantenha limpa

Nunca use produtos cáusticos ou solventes para sua limpeza.



PARA O CORRETO FUNCIONAMENTO DA ENGRAXADEIRA PNEUMÁTICA É OBRIGATÓRIO LUBRIFICÁ-LA CONSTANTEMENTE, ATRAVÉS DO LUBRIFICADOR DE LINHA.

A poeira e outras sujeira diminuem a vida útil deste equipamento. Utilize sempre lubrificador de linha:

1. Desconecte a alimentação de ar.
2. Caso não tenha lubrificador de linha coloque 1-2 gotas de óleo lubrificante para ferramentas pneumáticas, na entrada de ar cada 30 minutos.
3. Conecte novamente à alimentação de ar.

Quando a máquina não estiver em uso, desconecte-a da fonte de alimentação, limpe-a e guarde-a em um local seguro e seco, fora do alcance das crianças.



Use apenas peças originais.



Para o correto funcionamento da **Engraxadeira pneumática** é obrigatório lubrificá-la constantemente, através do lubrificador de linha. Não use uma ferramenta danificada.

Quando a máquina não estiver em uso, desconecte-a da fonte de alimentação, limpe-a e guarde-a em um local seguro e seco, fora do alcance das crianças.

Meio ambiente



Caso, depois de um longo, uso seja necessário descartar este equipamento, **não coloque-o entre os resíduos domésticos**. Desfaça-se dele de uma forma segura para o meio ambiente.



A embalagem é composta por papelão e plásticos que devem ser encaminhados à coleta de lixo reciclável.

Assistência Técnica

Quaisquer reparos em sua máquina devem ser executados por uma Assistência Técnica Autorizada Gamma e usando peças de reposição genuínas. Isto vai garantir que a segurança da sua ferramenta elétrica seja mantida.

Veja a listagem da Assistência Técnica Autorizada em nossa Central de Atendimento ao Cliente: www.gammaferramentas.com.br

Importante

Diagramas e desenhos são meramente indicativos.

Este produto está sujeito a modificações de especificações técnicas ou de design sem aviso prévio do fabricante.

O não cumprimento das recomendações deste manual envolve a perda do direito de garantia por uso indevido.

Garantia

Por favor, consulte o CERTIFICADO DE GARANTIA anexo para ver PRAZOS e CONDIÇÕES.

PROBLEMAS E SOLUÇÕES

FERRAMENTA COM ROTAÇÃO NORMAL E SEM FORÇA

CAUSAS

1. Bolhas de ar no sistema.

2. Vazamento de ar na mangueira.

3. Baixa pressão de ar.

4. O pistão está colado.

5. Depósito sem graxa.

6. Graxa fria.

SOLUÇÕES

Puxe a haste para retirar totalmente do depósito e empurre novamente para que o pistão retire o ar. Repita esta operação várias vezes.

Pressione a válvula de alívio várias vezes até retirar o ar.

Aperte as abraçadeiras e utilize veda rosaca nos conectores rosquedados.

Verifique a regulagem da entrada de ar.

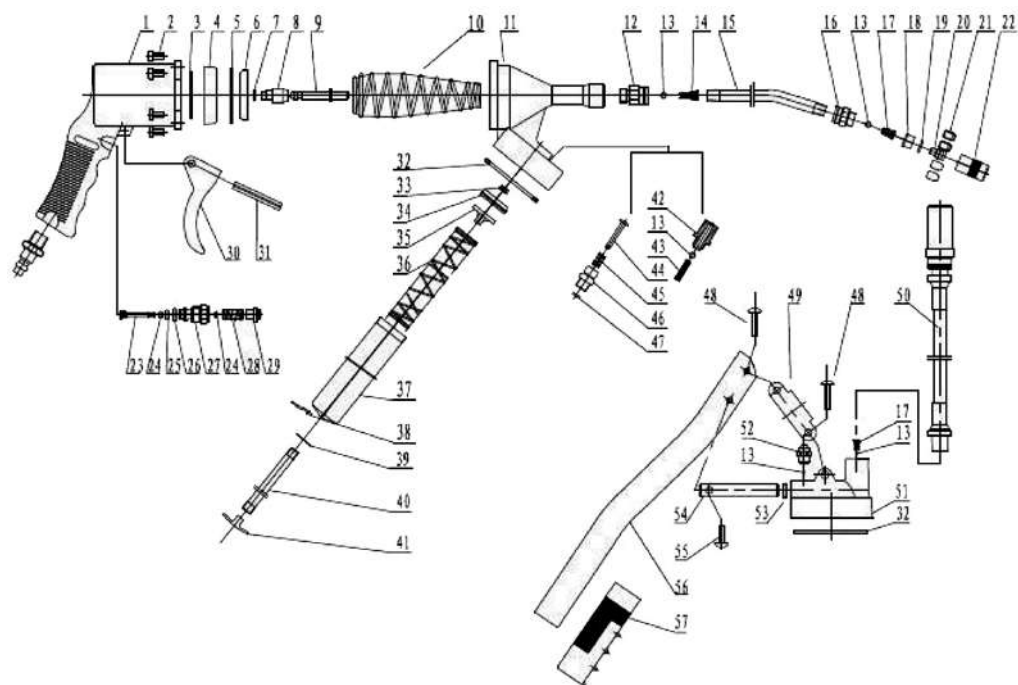
Lubrifique o pistão.

Recarregue o depósito.

A graxa deve estar a temperatura ambiente de 18° a 27°C.

Outros: Entre acesse a rede de Assistência Técnica no site www.gammaferramentas.com.br ou ligue no 0800 979 0199

VISTA EXPLODIDA



LISTA DE PEÇAS

1. Corpo da pistola
2. Parafuso M4x12
3. Arruela
4. Pistão
5. Arruela
6. Base do pistão
7. Anel O'ring 6x1
8. Conector
9. Haste
10. Mola
11. Tampa da pistola
12. Base da mola
13. Esfera de aço
14. Mola
15. Tubo de saída
16. Porca
17. Anel trava
18. Arruela de vedação
19. Arruela
20. Bico
21. Guia
22. Conector
23. Eixo do gatilho
24. Anel O'ring 3,75x1,8
25. Anel O'ring 6,3x1,8
26. Anel O'ring 9x1,8
27. Assento da válvula
28. Mola
29. Base da mola
30. Gatilho
31. Pino 3x14
32. Arandela
33. Porca M8
34. Arruela
35. Base da mola
36. Mola
37. Depósito
38. Trava
39. Arruela plana
40. Porca
41. Punho
42. Válvula de alívio
43. Mola
44. Rebite
45. Mola
46. Base
47. Anel O'ring 3,5x1,5

Termo da garantia

A GAMMA SULAMERICANA COMÉRCIO, IMPORTAÇÃO, EXPORTAÇÃO E DISTRIBUIÇÃO LTDA., concede garantia deste produto contra qualquer defeito de fabricação, defeitos de montagem ou de materiais nele empregados, para uso normal (não profissional/intensivo) durante o período total de 360 (trezentos e sessenta) dias sendo, 90 (noventa) dias de garantia legal mais 270 (duzentos e setenta) dias de garantia de fábrica a contar da data de emissão da nota fiscal, preenchida corretamente, conforme o Art. 26 Lei 8.078/90 do Código de Defesa do Consumidor.

A garantia se restringe exclusivamente à substituição e conserto gratuito das peças defeituosas que se apresentam no equipamento.

Ferramentas pneumáticas, linha combustível e hobby.

A GAMMA SULAMERICANA COMÉRCIO, IMPORTAÇÃO, EXPORTAÇÃO E DISTRIBUIÇÃO LTDA., concede garantia deste produto contra qualquer defeito de fabricação, defeitos de montagem ou de materiais nele empregados, para uso normal (não profissional/intensivo) durante o período total de 180 (cento e oitenta) dias sendo, 90 (noventa) dias de garantia legal mais 90 (noventa) dias de garantia de fábrica a contar da data de emissão da nota fiscal, preenchida corretamente, conforme o Art. 26 Lei 8.078/90 do Código de Defesa do Consumidor.

A garantia se restringe exclusivamente à substituição e conserto gratuito das peças defeituosas que se apresentam no equipamento.

Linha de acessórios.

A GAMMA SULAMERICANA COMÉRCIO, IMPORTAÇÃO, EXPORTAÇÃO E DISTRIBUIÇÃO LTDA., concede garantia deste produto contra qualquer defeito de fabricação, defeitos de montagem ou de materiais nele empregados, para uso normal (não profissional/intensivo) durante o período total de 90 (noventa) dias, que compreende o período de garantia legal a contar da data de emissão da nota fiscal, preenchida corretamente, conforme o Art. 26 Lei 8.078/90 do Código de Defesa do Consumidor.

A garantia se restringe exclusivamente à substituição e conserto gratuito das peças defeituosas que se apresentam no equipamento.

Regras gerais da garantia

Qualquer inconveniência deverá ser levada imediatamente ao conhecimento de uma Assistência Técnica Autorizada Gamma, pois a permanência de uma imperfeição, por falta de aviso (reclamação) ou de revisão, certamente acarretará em outros danos que não poderemos atender e ainda nos obriga a cancelar em definitivo a garantia. A Assistência Técnica Autorizada Gamma se obriga a substituir as peças e efetuar reparos em sua oficina somente quando forem por ela julgados como defeituosas e procedentes de garantia.

ITENS NÃO COBERTOS PELA GARANTIA:

1. Produto com sinais de violação e/ou conserto realizado por pessoal não autorizado;
2. Defeitos ou danos resultantes de uso do equipamento de outro modo que não o especificado no respectivo Manual;
3. Defeitos ou danos decorrentes de uso, reparo, testes em desacordo com as especificações do Manual, alterações, ou qualquer tipo de modificações realizadas sem autorização por escrito da GAMMA SULAMERICANA Comércio, Importação, Exportação e Distribuição Ltda.;
4. Quebra ou dano provocados, exceto se causados diretamente por defeito de fabricação;
5. Defeitos ou danos provenientes da utilização do produto para fins profissionais, comerciais, de aluguel, ou de uso intensivo;
6. Arranhões, fissuras, trincas ou qualquer outro tipo de dano causado ao equipamento em razão de movimentação, transporte e/ou estocagem pelo revendedor;
7. Defeitos de pintura ocasionados pelas intempéris, alteração de cor em cromados, aplicação de produtos químicos, efeitos de maresia ou corrosão;

8. Defeitos ou danos causados por queda, perfurações, batidas, negligência, acidentes no transporte e/ou qualquer movimentação;

9. Avarias causadas pelo uso de produtos corrosivos, óleos lubrificantes, graxas, combustível e similares;

10. Defeitos ou danos decorrentes de fenômenos da natureza.

11. Danos pessoais ou materiais do comprador ou terceiros;

12. Revisões preventivas e limpeza;

13. Manutenção normal, tal como reapertos, lubrificação, verificações, ajustes, regulagens, etc., e peças consideradas como manutenção normal, tais como filtro de ar;

14. Peças que desgastam com o uso (pneus, câmaras de ar, amortecedores, discos de fricção, pinhão, corrente, coroa, rolamento) e os que tem vida útil normal determinada;

15. Defeitos oriundos de acidentes, casos fortuitos ou prolongado desuso.

16. Defeitos e danos no sistema elétrico, eletrônico ou mecânico do equipamento oriundos da instalação de componentes ou acessórios não recomendados pela GAMMA SULAMERICANA Comércio, Importação, Exportação e Distribuição Ltda.

17. Defeitos ou danos ocasionados pela oscilação da rede elétrica.

18. Avaria decorrente do uso de tensão diferente da qual o produto foi destinado.

Eventuais despesas de frete, seguro e outras correrão por conta do Revendedor ou Comprador.

ATENÇÃO:

A garantia estará automaticamente cancelada se:

1. Não forem realizadas revisões periódicas;
2. O equipamento for submetido a abusos, sobrecargas ou acidentes;
3. A manutenção do equipamento for negligenciada;
4. O equipamento for utilizado para outros fins ou instalado de outro modo que não o especificado no Manual;
5. O equipamento for reparado fora da Rede Autorizada;
6. Os seus componentes originais forem alterados, modificados ou substituídos;
7. A estrutura técnica ou mecânica for modificada sem prévia autorização da GAMMA SULAMERICANA Comércio, Importação, Exportação e Distribuição Ltda.;
8. Extinguir-se o prazo de validade.
9. O equipamento for utilizado para fins profissionais, comerciais, de aluguel ou de uso intensivo.

Em virtude da grande variedade de produtos fabricados/distribuídos pela GAMMA SULAMERICANA Comércio, Importação, Exportação e Distribuição Ltda. alguns itens descritos podem não ser aplicáveis ao produto adquirido.

Veja a listagem da Assistência Técnica Autorizada em nossa Central de Atendimento ao Cliente:

www.gammaferramentas.com.br

Esta garantia é somente válida mediante a apresentação da nota fiscal originária da primeira compra (máquina nova), com o modelo e número de série do equipamento impressos no corpo desta e o respectivo Certificado de Garantia corretamente preenchido.

CERTIFICADO DE GARANTIA

Exija do revendedor o completo preenchimento deste Certificado.

Se o Certificado de Garantia for preenchido incorretamente e/ou sem o número da Nota Fiscal de Venda ao cliente, ou sem os números de modelo e série do equipamento, este certificado não terá validade.

Dados do proprietário

Nome _____

Endereço _____

_____ Telefone _____

Cidade _____ UF _____ CEP _____

Dados da revenda

Razão Social _____

Nome Fantasia _____

Endereço _____

_____ Telefone _____

Cidade _____ UF _____ CEP _____

Nº e série da Nota Fiscal de venda _____ Data da venda _____

Produto

Descrição _____ Cód. CCM _____

Marca _____ Modelo _____

Número de série do Motor _____

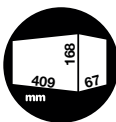
Nº de série do equipamento (ex.: roçadeira, motosserra, etc.) _____

É obrigatório que os campos acima sejam preenchidos pela revenda no ato da compra.

Declaro, pelo presente, que recebi o manual de instruções do equipamento objeto deste certificado de garantia, o qual lerei com atenção para conhecer a fundo esse equipamento e poder operá-lo corretamente com eficiência e segurança.

Assinatura do cliente

Referência G1182/BR



IMPORTANTE

Diagramas e desenhos são meramente indicativos.

Este produto está sujeito a modificações de especificações técnicas ou de design sem aviso prévio do fabricante.

O não cumprimento destas recomendações envolve a perda do direito de garantia por uso indevido.

Siga as instruções na manutenção e afiado das lâminas.

Use somente peças de reposição originais.

Importa, garante e distribui:

GAMMASULAMERICANA COMÉRCIO, IMPORTAÇÃO, EXPORTAÇÃO E DISTRIBUIÇÃO LTDA.

Av. Pref. Domingos Mocelin Neto, 155 - Centro - Quatro Barras - PR

CEP 83.420-000 - CNPJ 15.142.831/0001-75

0800 979 0199 | info@gammaferramentas.com.br

Acompanhe-nos nas redes sociais:



/GammaFerramentas



/GammaFerramentas

www.gammaferramentas.com.br

ORIGEM: CHINA