

GAMMA

Parafusadeira Angular 3,6Vcc a bateria de Lithium

G12104/BR



MANUAL DE INSTRUÇÕES / MANUTENÇÃO

PORTUGUÊS

As fotos são apenas ilustrativas



ATENÇÃO: Leia atentamente este manual antes de proceder com a instalação e utilização deste produto. Antes de operar o equipamento, leia cuidadosamente, compreenda e respeite as instruções de segurança.

CUIDADO: A utilização imprópria do equipamento assim como a não observância das normas de segurança, pode resultar em ferimentos graves.



Para maiores informações entre em contato através dos canais:
e-mail: pos-vendas@gammaferramentas.com.br ou telefone: 0800-979-0199.

Referência: G12104/BR

Voltagem: 3,6Vcc

Rotação sem carga: 200 rpm

Encaixe sextavado: 1/4"

Superfície recomendada: Alumínio e madeira

Torque: 4.2 N.m

Bateria: 1,5 Ah

Tempo de carga: 3 a 5h

Apresentação

Esta Parafusadeira Angular foi desenvolvida para parafusar madeiras, metais, plásticos. Com três posições de ângulos, bloqueados manualmente é ideal para áreas com pouco espaço e prática para a remoção de parafusos.

Para obter o melhor rendimento deste equipamento, escrevemos o presente manual para ser lido com atenção cada vez que for utilizá-lo.

O presente **manual de instruções** faz parte integrante deste equipamento e deve ser conservado com cuidado para poder consultá-lo sempre que for necessário. Se entregar este equipamento a terceiros, aconselhamos entregar também este manual.

Importante



LEIA COM ATENÇÃO ESTE MANUAL DE INSTRUÇÕES, antes de usar seu equipamento pela primeira vez.

Este equipamento não é destinado para ser usado por crianças ou pessoas com capacidades físicas, sensoriais ou mentais diminuídas, ou que devam ser supervisionadas para que seja usado com segurança. Após o uso, este equipamento deve ser guardado em local seco, longe do alcance destas pessoas. As crianças devem ser supervisionadas para assegurar-se que não brinquem com a máquina.



O uso inadequado do equipamento pode ser extremamente perigoso para o operador, para as pessoas que estão ao redor e inclusive para o próprio equipamento.

Se ao desembalar o produto, detectar algum dano produzido durante o transporte, **não o coloque em funcionamento**. Leve na loja onde comprou para eventual troca ou em uma Assistência Técnica Autorizada Gamma para eventual reparo.

Antes de começar a usar o equipamento, leia e siga atentamente todas as instruções que porventura estejam afixados à máquina e neste manual.

Nunca retire os rótulos de precaução da máquina.

Por favor, preste especial atenção quando vir o seguinte símbolo

de advertência:



WARNING - ATENÇÃO

Este símbolo alerta o usuário quando há risco imediato de dano físico ou perigo de morte quando as instruções não são seguidas estritamente. Quando usar a máquina pela primeira vez, assessor-se com um operador experiente. Familiarize-se totalmente com os controles e o uso correto da máquina.

Siga as prescrições de manutenção.

Por razões de segurança, aqueles que não estiverem familiarizados com sua operação, não devem utilizá-la.

Normas de segurança gerais para ferramentas elétricas

As recomendações deste tópico são importantes para ferramentas elétricas em geral. Talvez um ou outro item não se aplique a este equipamento em específico.

Estas páginas lhe ensinarão sobre o uso seguro do equipamento. Geralmente o usuário deste equipamento não tem experiência prévia, não foi instruído corretamente, ou não leu o Manual de Instruções nem as instruções que estão localizadas na unidade antes de usá-la pela primeira vez.



Assegure-se de que toda pessoa que usar o equipamento tenha lido e compreendido cuidadosamente este manual.



Mantenha a área de trabalho limpa e bem iluminada. Áreas bagunçadas ou escuras são um convite a acidentes.



Mantenha crianças e observadores afastados enquanto opera o equipamento. Qualquer distração pode causar um acidente.



Não exponha ferramentas elétricas à chuva ou locais molhados. Água em contato com uma ferramenta elétrica aumentará o risco de choque elétrico.



Sempre utilize equipamentos de proteção individuais adequados, tais como óculos de segurança, máscara antipó, protetor auricular, calçado e capacete de segurança, de acor-

do com as necessidades do trabalho a realizar.



Sempre que efetuar tarefas que possam produzir pó, use máscara antipó.



Sempre utilize roupa de trabalho adequada. Se trabalhar na intempérie, use calçado antidesslizante. **Não use** roupa solta, cachecol ou colares que possam ficar presos nas partes em movimento. Se tiver cabelo comprido prenda-o ou use um boné protetor para contê-lo.



Fique alerta! Não utilize o equipamento se estiver cansado, sob influência de remédios, álcool, drogas, sono, cansaço físico ou mental ou qualquer outra causa que lhe impeça usar a máquina com segurança e bom senso. Qualquer distração durante o uso poderá acarretar em grave acidente pessoal.



Saiba como parar imediatamente o equipamento em caso de necessidade. Familiarize-se com os controles.



Não use a máquina se o interruptor não puder voltar à posição de desligado. Seu uso nestas circunstâncias é perigoso. **Uma máquina danificada não deve ser usada** e deve ser consertada o mais breve possível.



Não force a ferramenta nem a empregue em tarefas para as quais não foi projetada.



Desconecte o plugue da tomada de força antes de fazer ajustes, trocar acessórios ou guardar a ferramenta.



Conserve a máquina limpa e lubrificada convenientemente. Mantenha os elementos cortantes bem afiados.



Verifique a presença de mal alinhamento ou trava de partes móveis durante a operação, bem como parafusos frouxos, quebra de peças e qualquer outra condição que venha a afetar a operação segura da ferramenta. Caso danificada, leve a ferramenta a uma Assistência Técnica Autorizada Gamma, para ser reparada **antes** de utilizá-la.



Use somente acessórios especificados pelo fabricante. Aqueles não indicados podem tornar perigoso seu uso.



Mantenha as ferramentas de corte afiadas e limpas. Ferramentas de corte adequadamente mantidas com lâminas afiadas não menos propensas a entortar e são mais fáceis de controlar.



Não opere sua ferramenta elétrica em atmosferas explosivas, tais como na presença de líquidos, gases ou poeiras inflamáveis. Ferramentas elétricas criam faíscas que podem incendiar poeiras ou gases.



Não utilize a máquina se o interruptor não ficar para a posição 'DESLIGADO'. Seu uso nestas circunstâncias é perigoso. Um aparelho danificado não deve ser utilizado e tem de ser reparado prontamente.



Saiba como deter imediatamente a máquina em caso de necessidade. Familiarize-se com os controles.



NUNCA obstrua as aberturas de ventilação durante o funcionamento da máquina. Manter a máquina limpa



Use somente acessórios especificados pelo fabricante. Aqueles não listados pode torná-lo inseguro para usar.



Tome o cuidado adequado com suas ferramentas. **Mantenha-as limpas** para um bom funcionamento e segurança. Siga as instruções de manutenção.



Retire o plugue da tomada quando não estiver usando a ferramenta, antes da manutenção e quando fizer montagem, e troca de acessórios.

Segurança elétrica



Risco elétrico! Perigo de eletrocução! Este símbolo é empregado para alertar o usuário sobre operações e usos que implicam risco elétrico. Decreto 14.12.1988.



Antes de efetuar qualquer tipo de conexão elétrica certifique-se que a tensão da fonte de corrente coincida com a indicada na chapa de identificação da ferramenta elétrica.



Perigo de choque! Ferramentas com pino terra devem ser inseridas numa tomada instalada adequadamente e aterrada de acordo com todos os códigos e regulamentos.



Não toque o plugue nem a tomada com as mãos molhadas. **Perigo de choque!**

O uso da máquina implica o estrito cumprimento das condições de segurança sobre corrente elétrica (Decreto 14.12.1988).

Um equipamento/aparelho Classe II ou de "isolamento duplo" é um dispositivo concebido para não necessitar o uso de um con-

dutor de proteção (PE) ligado à terra.

A exigência básica é que qualquer simples falha não cause perigosas tensões elétricas expostas nos equipamentos/aparelhos elétricos (as quais podem causar choques elétricos), sem a necessidade de um condutor (PE) ligado à terra.

Isso é geralmente realizado utilizando, no mínimo, duas camadas de material isolante nas partes “vivas” (energizadas) dos equipamentos/aparelhos elétricos, sendo também possível a utilização de isolamento reforçado.



As ferramentas com plugue a terra devem ser conectadas a uma tomada aterrada devidamente instalada. **Nunca** anule a conexão terra, nem use adaptadores que a anulem. Em caso de dúvida procure a um electricista habilitado.



Evite o contato de seu corpo com estruturas metálicas aterradas (tais como tubos, fogões, refrigeradores) pois aumentam o risco de receber um choque elétrico.



Proteja o cabo de alimentação. Coloque-o de tal forma que ao trabalhar não incomode nem corra risco de deterioração. Use extensões aprovados para uso em exteriores que possuam seu correspondente aterramento. Suspenda o trabalho se o cabo estiver danificado. Substitua fios danificados imediatamente.



Não force o cabo. **Nunca** carregue ferramentas ou puxe o plugue da tomada pela fiação. Mantenha o fio longe do calor, óleo, bordas afiadas ou partes móveis de outras máquinas.



Se for trabalhar em ambiente externo, use um cabo de extensão aprovado para este fim.



Use cabo de extensão com seção adequada ao consumo da máquina e ao seu comprimento. Sua seção deve ser proporcional a seu comprimento: maior comprimento, maior seção do cabo. Para cabos de 2,5 mm² não mais de 10 m. **Não use cabos reparados ou emendados.**



Quando trabalhando ao ar livre, use cabos de extensão que são aprovados para esta finalidade e devidamente rotulados.



Um disjuntor diferencial de segurança (30 mA) oferece uma proteção pessoal suplementar.



A manutenção e/ou a reparação dos circuitos elétricos **devem** ser realizadas por pessoal especializado.



Sempre verifique se o cabo de força da ferramenta e da extensão não apresenta danos na sua isolação em todo seu comprimento, como também os plugues e o estado geral da máquina. Uma ferramenta danificada **não deve ser usada**.



Se a máquina ficar armazenada por longo tempo ou for umedecida acidentalmente, deve-se medir com um megômetro de 500 V a resistência de isolamento e que não seja inferior a $7M\Omega$, **se for inferior deve-se secar até atingir a resistência mínima**.



Evite contato do seu corpo com superfícies eletricamente aterradas tais como canos, radiadores de calor, fogões e refrigeradores. Existe um elevado risco de choque elétrico ao tocar nestas superfícies se seu corpo estiver eletricamente aterrado.

Não abuse do cabo de alimentação! Nunca transporte a ferramenta pelo cabo, e não puxe o cabo para retirar da tomada.

Segurança pessoal



LEIA COM ATENÇÃO ESTE MANUAL DE INSTRUÇÕES. Assegure-se de que toda pessoa que usar o equipamento tenha lido tais instruções.

Além das normas de segurança presentes neste manual, deve respeitar as normas vigentes em seu país.



Somente devem usar a máquina as pessoas maiores de 18 anos treinadas em seu uso e que tenham conhecimento de seus perigos.



A máquina deve estar em perfeitas condições de uso e qualquer defeito que apresente, deve ser solucionado **antes** de voltar a usar.



Siga todas as instruções e advertências colocadas na máquina. Estas instruções devem ser conservadas sempre legíveis.



Nunca trabalhe em tubulações ou recipientes submetidos a pressão.



Evite acionar ferramentas acidentalmente. Certifique-se de que o interruptor da ferramenta esteja na posição “desligado” antes de plugar na tomada.



Não mantenha o dedo na ignição ao transportar a máquina, nem ao encaixar o plugue da ferramenta na tomada.



Remova chaves de ajuste ou chaves de boca antes de ligar a ferramenta.



Evite trabalhar em posições instáveis. Mantenha-se firme em posição estável e segura.



Depois de usar a máquina, armazene-a em um lugar seco e fora do alcance das crianças.



Se houverem dispositivos de coleta de pó, certifique-se que estão devidamente conectados e são usados adequadamente. O uso destes dispositivos podem reduzir os perigos relativos à poeira.



O uso desta ferramenta para propósitos diferentes dos quais ela foi projetada pode resultar em danos no equipamento e para as pessoas.

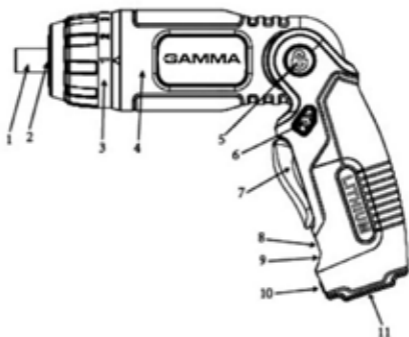


Todas as pessoas que usarem a máquina deverão aprender a diferença entre o uso apropriado e seguro da unidade e o que significam as práticas de uso inseguras e perigosas da mesma.

Descrição dos componentes

Esta Parafusadeira Angular foi desenvolvida para parafusar.

Leia todos os avisos de segurança e todas as instruções. O não cumprimento dos avisos e instruções pode resultar em choque elétrico, incêndio e / ou ferimentos graves.



OBSERVAÇÃO: quando a ferramenta está desligada, não continue pressionando o botão, o que pode danificar a bateria. Por favor, carregue a bateria em local seco e arejado longe de intempéries.

1. Porta Bits 1/4"
2. Iluminação Led
3. Regulagem de torque
4. Carcaça
5. Botão de ajuste de ângulo
6. Seletor rotação direita/esquerda
7. Botão liga/desliga
8. Display de Led
9. Entrada para conector do carregador
10. Interruptor da lanterna
11. Lanterna

Conteúdo da embalagem

- 1 Parafusadeira Angular
- 10 bits
- 1 Conector USB
- 1 Manual de uso

Instruções de uso

Carregador de bateria

Antes de carregar sua parafusadeira, leia atentamente todo o manual de instruções. Para carregá-la, siga os seguintes passos:

1. Plugue o cabo de saída na entrada localizada na metade posterior da empunhadura.



2. Encaixe a outra extremidade do cabo em um carregador que comporte entrada USB e conecte em uma tomada de corrente elétrica (sempre respeitando a voltagem do seu carregador) ou em uma entrada USB do seu computador.

3. A luz vermelha indicadora de carga, próxima da tomada na metade traseira da empunhadura irá ACENDER indicando que a bateria está carregando. Essa luz permanecerá acesa enquanto a parafusadeira estiver conectada ao carregador.



A parafusadeira sai de fábrica descarregada, devendo ser carregada durante 12hs antes do seu uso.



Para as demais cargas, deixar carregando por 3 a 5 horas.

Se a ferramenta ficar completamente descarregada, serão necessárias 12 horas para deixá-la com carga total, quanto mais utilizada for a ferramenta, mais rapidamente as baterias irão descarregar, variando de acordo com o trabalho a ser executado.



Se notar uma diminuição no tempo de operação para uma carga completa, descarregue totalmente as baterias da ferramenta mantendo o interruptor ligado até que a ferramenta pare. Deixe-a carregando durante a noite e repita o processo. Torne a carregá-la e as baterias estarão com sua carga reposta em seu nível original de desempenho.

Uso

Para encaixar e remover as ponteiros simplesmente insira o bit dentro do fuso, pressionando-o para dentro. Para remover a ponta, puxe-a diretamente para fora. Se a ponta não encaixar, gire-a e reinsira.



Ajuste da Empunhadura

Para versatilidade ideal, a empunhadura pode ser ajustada em 3 diferentes posições.



Ajuste a empunhadura na posição desejada, pressionando o botão (com o símbolo do cadeado) e soltando quando chegar a posição desejada,

Operação

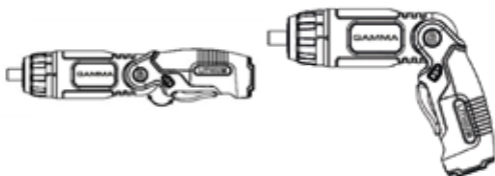
Para parafusar pressione o botão na parte superior e a ferramenta funcionará no sentido horário, ao soltar o botão a ferramenta pára.

Já para desparafusar pressione o botão na parte inferior e a ferramenta funcionará no sentido anti-horário.

Regulagem de ângulo

Esta parafusadeira vem equipada com um sistema de ajuste de ângulo do punho para aumentar a versatilidade da ferramenta.

Pressionando o botão trava de ajuste de ângulo, pode-se deixar a sua parafusadeira reta ou angular.





CUIDADO: Antes de qualquer manutenção o limpeza na Parafusadeira Angular de a bateria, deve-se remover a bateria da ferramenta ou desconectar a ferramenta da fonte de alimentação. Por favor, recolha a bateria danificada e envie de volta para o centro de reciclagem da fonte ou elimine-a de forma ambiental. Jogá-las fora é prejudicial para o meio ambiente.

Mantenha a ferramenta limpa.

Verifique com frequencia se os parafusos estão soltos, e se a caixa está em bom estado e sem avarias que possam prejudicar o usuário.

Verifique o isolamento do cabo com frequência, assegure-se de que não haja danos.

Controle o desgaste das escovas de carvão, porque elas se desgastam com o uso. A sujeira e o desgaste provocam uma excessiva crepitação com reaquecimento e perda de velocidade.



Precaução: Se ocorrer qualquer destes eventos durante o uso da furadeira, esta deve ser desligada imediatamente, inspecionada e consertada por uma Assistência Técnica Autorizada Gamma:

- As partes rolantes produzem batidas ou a velocidade de giro é anormalmente baixa.
- A máquina trepida de forma anormal acompanhada de ruídos estranhos.
- A carcaça do motor se esquenta ou exala cheiro de queimado. Se produzem faíscas no coletor do motor.



Precaução: Se o motor lança faíscas por desgaste de suas escovas, remova as tampas dos porta escovas com uma chave de fenda. Retire as escovas desgastadas e troque-as por novas, controlando que se deslizem livremente nos porta escovas. Reponha as tampas e deixe funcionar a furadeira livremente durante 5 minutos para que se assentem contra o coletor. Substitua escovas, em pares, apenas com escovas originais. As reparações devem ser realizadas por um Centro de Assistência Técnica Autorizada para preservar a vedação dupla.

Inspeção



Atenção: Antes de realizar qualquer inspeção ou manutenção na Parafusadeira Angular de , assegure-se que o interruptor esteja desligado e destravado e o plugue fora da tomada.

Revise a Parafusadeira Angular de em procura de parafusos frouxos ou faltantes, peças quebradas ou desgastadas. Caso encontre uma destas condições, aperte reponha ou troque os parafusos ou recorra a uma Assistência Técnica Autorizada Gamma para trocar peças quebradas ou desgastadas.

Controle o desgaste das escovas de carvão, conforme explicado no item “Manutenção”.

Limpeza



Precaução: desligue e desplugue a ferramenta antes de fazer quaisquer ajustes, limpeza ou antes de remover ou instalar acessórios.



Sempre mantenha limpa a furadeira/furadeira.

Nunca use produtos cáusticos ou solventes para sua limpeza.

Quando terminar de trabalhar, use ar comprimido seco com um máximo de 3 bares para limpar sobretudo as ranhuras de ventilação e para prevenir a formação de depósitos de pó.

Não permita que a carcaça entre em contato com o fluido para freios, gasolina, petróleo, produtos baseados em óleos penetrantes, etc., pois podem causar danos à carcaça e comprometer a vedação dupla.

Meio ambiente



Caso, depois de um longo, uso seja necessário descartar este equipamento, **não coloque-o entre os resíduos domésticos.** Desfaça-se dele de uma forma segura para o meio ambiente.



A embalagem é composta por papelão e plásticos que devem ser encaminhados à coleta de lixo reciclável.

Quaisquer reparos em sua máquina devem ser executados por uma Assistência Técnica Autorizada Gamma e usando peças de reposição genuínas. Isto vai garantir que a segurança da sua ferramenta elétrica seja mantida.

Veja a listagem da Assistência Técnica Autorizada em nossa Central de Atendimento ao Cliente:

0800 979 0199

www.gammaferramentas.com.br

Importante

Diagramas e desenhos são meramente indicativos.

Este produto está sujeito a modificações de especificações técnicas ou de design sem aviso prévio do fabricante.

O não cumprimento das recomendações deste manual envolve a perda do direito de garantia por uso indevido.

Garantia

Por favor, consulte o CERTIFICADO DE GARANTIA anexo para ver PRAZOS e CONDIÇÕES.

Termo da garantia

A GAMMA SULAMERICANA COMÉRCIO, IMPORTAÇÃO, EXPORTAÇÃO E DISTRIBUIÇÃO LTDA., concede garantia deste produto contra qualquer defeito de fabricação, defeitos de montagem ou de materiais nele empregados, para uso normal (não profissional/intensivo) durante o período total de 360 (trezentos e sessenta) dias sendo, 90 (noventa) dias de garantia legal mais 270 (duzentos e setenta) dias de garantia de fábrica a contar da data de emissão da nota fiscal, preenchida corretamente, conforme o Art. 26 Lei 8.078/90 do Código de Defesa do Consumidor.

A garantia se restringe exclusivamente à substituição e conserto gratuito das peças defeituosas que se apresentam no equipamento.

Ferramentas pneumáticas, linha combustão e hobby.

A GAMMA SULAMERICANA COMÉRCIO, IMPORTAÇÃO, EXPORTAÇÃO E DISTRIBUIÇÃO LTDA., concede garantia deste produto contra qualquer defeito de fabricação, defeitos de montagem ou de materiais nele empregados, para uso normal (não profissional/intensivo) durante o período total de 180 (cento e oitenta) dias sendo, 90 (noventa) dias de garantia legal mais 90 (noventa) dias de garantia de fábrica a contar da data de emissão da nota fiscal, preenchida corretamente, conforme o Art. 26 Lei 8.078/90 do Código de Defesa do Consumidor.

A garantia se restringe exclusivamente à substituição e conserto gratuito das peças defeituosas que se apresentam no equipamento.

Linha de acessórios.

A GAMMA SULAMERICANA COMÉRCIO, IMPORTAÇÃO, EXPORTAÇÃO E DISTRIBUIÇÃO LTDA., concede garantia deste produto contra qualquer defeito de fabricação, defeitos de montagem ou de materiais nele empregados, para uso normal (não profissional/intensivo) durante o período total de 90 (noventa) dias, que compreende o período de garantia legal a contar da data de emissão da nota fiscal, preenchida corretamente, conforme o Art. 26 Lei 8.078/90 do Código de Defesa do Consumidor.

A garantia se restringe exclusivamente à substituição e conserto gratuito das peças defeituosas que se apresentam no equipamento.

Regras gerais da garantia

Qualquer inconveniência deverá ser levada imediatamente ao conhecimento de uma Assistência Técnica Autorizada Gamma, pois a permanência de uma imperfeição, por falta de aviso (reclamação) ou de revisão, certamente acarretará em outros danos que não poderemos atender e ainda nos obriga a cancelar em definitivo a garantia. A Assistên-

cia Técnica Autorizada Gamma se obriga a substituir as peças e efetuar reparos em sua oficina somente quando forem por ela julgados como defeituosas e procedentes de garantia.

ITENS NÃO COBERTOS PELA GARANTIA:

1. Produto com sinais de violação e/ou conserto realizado por pessoal não autorizado;
2. Defeitos ou danos resultantes de uso do equipamento de outro modo que não o especificado no respectivo Manual;
3. Defeitos ou danos decorrentes de uso, reparo, testes em desacordo com as especificações do Manual, alterações, ou qualquer tipo de modificações realizadas sem autorização por escrito da GAMMA SULAMERICANA Comércio, Importação, Exportação e Distribuição Ltda.;
4. Quebra ou dano provocados, exceto se causados diretamente por defeito de fabricação;
5. Defeitos ou danos provenientes da utilização do produto para fins profissionais, comerciais, de aluguel, ou de uso intensivo;
6. Arranhões, fissuras, trincas ou qualquer outro tipo de dano causado ao equipamento em razão de movimentação, transporte e/ou estocagem pelo revendedor;
7. Defeitos de pintura ocasionados pelas intempéries, alteração de cor em cromados, aplicação de produtos químicos, efeitos de maresia ou corrosão;
8. Defeitos ou danos causados por queda, perfurações, batidas, negligência, acidentes no transporte e/ou qualquer movimentação;
9. Avarias causadas pelo uso de produtos corrosivos, óleos lubrificantes, graxas, combustível e similares;
10. Defeitos ou danos decorrentes de fenômenos da natureza.
11. Danos pessoais ou materiais do comprador ou terceiros;
12. Revisões preventivas e limpeza;
13. Manutenção normal, tal como reapertos, lubrificação, verificações, ajustes, regulagens, etc., e peças consideradas como manutenção normal, tais como filtro de ar;
14. Peças que desgastam com o uso (pneus, câmaras de ar, amortecedores, discos de fricção, pinhão, corrente, coroa, rolamento) e os que tem vida útil normal determinada;
15. Defeitos oriundos de acidentes, casos fortuitos ou prolongado desuso.
16. Defeitos e danos no sistema elétrico, eletrônico ou mecânico do equipamento oriundos da instalação de componentes ou acessórios não recomendados pela GÁMMA SULAMERICANA Comércio, Importação, Exportação e Distribuição Ltda.
17. Defeitos ou danos ocasionados pela oscilação da rede elétrica.

18. Avaria decorrente do uso de tensão diferente da qual o produto foi destinado.

Eventuais despesas de frete, seguro e outras correrão por conta do Revendedor ou Comprador.

ATENÇÃO:

A garantia estará automaticamente cancelada se:

1. Não forem realizadas revisões periódicas;
2. O equipamento for submetido a abusos, sobrecargas ou acidentes;
3. A manutenção do equipamento for negligenciada;
4. O equipamento for utilizado para outros fins ou instalado de outro modo que não o especificado no Manual;
5. O equipamento for reparado fora da Rede Autorizada;
6. Os seus componentes originais forem alterados, modificados ou substituídos;
7. A estrutura técnica ou mecânica for modificada sem prévia autorização da GAMMA SULAMERICANA Comércio, Importação, Exportação e Distribuição Ltda.;
8. Extinguir-se o prazo de validade.
9. O equipamento for utilizado para fins profissionais, comerciais, de aluguel ou de uso intensivo.

Em virtude da grande variedade de produtos fabricados/distribuídos pela GAMMA SULAMERICANA Comércio, Importação, Exportação e Distribuição Ltda. alguns itens descritos podem não ser aplicáveis ao produto adquirido.

Veja a listagem da Assistência Técnica Autorizada em nosso site:

<https://gammaferramentas.com.br/assistencia-tecnica/>

ou entre em contato pelo

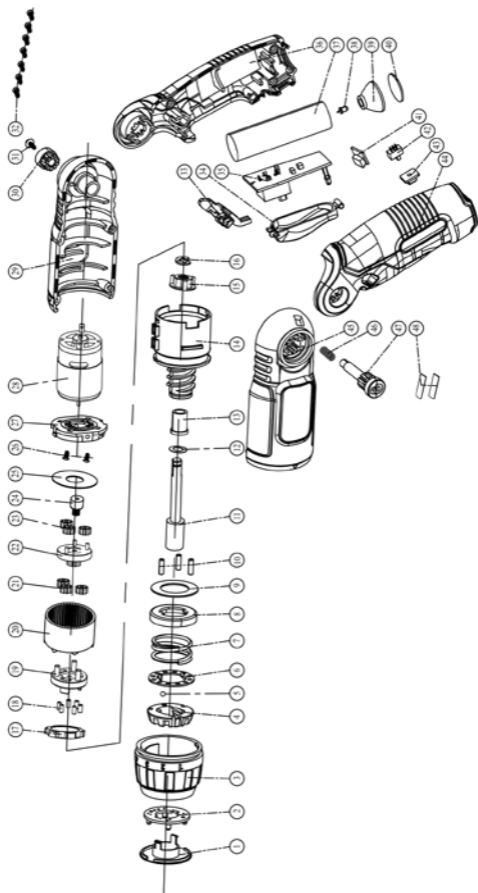
0800 979 0199

Esta garantia é somente válida mediante a apresentação da nota fiscal originária da primeira compra (máquina nova), com o modelo e número de série do equipamento impressos no corpo desta e o respectivo Certificado de Garantia corretamente preenchido.

Lista de peças

1. Lente frontal
2. Cricuito da lâmpada
3. Anel de regulagem de torque
4. Capa roscada
5. Esfera de aço
6. engrenagem de ajuste de torque
7. Mola de torsão
8. Assento da mola de torsão
9. Junta de ajuste
10. Pino de ajuste
11. Eixo de saída
12. Assento do eixo de saída
13. Bucha axial
14. Caixa de engrenagem
15. Núcleo interno de fechamento
16. Anel trava
17. Anel de segurança
18. Pino trava de segurança
19. Bloco de segurança
20. Engrenagem interna
21. Segundo jogo de engrenagem planetária
22. Engrenagem intermediária
23. Primeiro jogo de engrenagem planetária
24. Pinhão
25. Tampa da caixa de engrenagem
26. Parafuso de fixação do motor
27. Suporte do motor
28. Motor
29. Carcaça direita
30. Trava de regulagem de ângulo
31. Parafuso trava de ângulo
32. Parafusos da carcaça
33. Alavanca de reversão
34. Botão de acionamento
35. Placa acionamento
36. Punho direito
37. Bateria de lithium
38. Luz de led
39. Copo relfetor da lanterna
40. Lente da lanterna
41. Placa suporte
42. Interruptor da lanterna
43. Botão de acionamento da lanterna
44. Punho esquerdo
45. Carcaça esquerda
46. Mola da regulagem de ângulo
47. Botão trava de regulagem de ângulo
48. Folha de níquel

Vista explodida



CERTIFICADO DE GARANTIA

Exija do revendedor o completo preenchimento deste Certificado.

Se o Certificado de Garantia for preenchido incorretamente e/ou sem o número da Nota Fiscal de Venda ao cliente, ou sem os números de modelo e série do equipamento, este certificado não terá validade.

Dados do proprietário

Nome _____

Endereço _____

Telefone _____

Cidade _____ UF _____

CEP _____

Dados da revenda

Razão Social _____

Nome Fantasia _____

Endereço _____

Telefone _____

Cidade _____ UF _____

CEP _____

Nº e série da Nota Fiscal de venda _____

Data da venda _____

Produto

Descrição _____

Cód. CCM _____

Marca _____

Modelo/Referência _____

Número de série do Motor _____

Nº de série do equipamento (ex.: roçadeira, motosserra, etc.)

É obrigatório que os campos acima sejam preenchidos pela revenda no ato da compra.

Declaro, pelo presente, que recebi o manual de instruções do equipamento objeto deste certificado de garantia, o qual lerei com atenção para conhecer a fundo esse equipamento e poder operá-lo corretamente com eficiência e segurança.

Assinatura do cliente

Referência G12104/BR



IMPORTANTE

Diagramas e desenhos são meramente indicativos. Este produto está sujeito a modificações de especificações técnicas ou de design sem aviso prévio do fabricante. O não cumprimento destas recomendações envolve a perda do direito de garantia por uso indevido. Siga as instruções na manutenção e afiado das lâminas. Use somente peças de reposição originais.

Importa, garante e distribui:

GAMMASULAMERICANA COMÉRCIO, IMPORTAÇÃO,
EXPORTAÇÃO E DISTRIBUIÇÃO LTDA.

Av. Pref. Domingos Mocelin Neto, 155 - Centro - Quatro
Barras - PR | CEP 83.420-000 - CNPJ 15.142.831/0001-75
0800-979-0199 | sac@gammaferramentas.com.br

Acompanhe-nos nas redes sociais:



/GammaFerramentas



/GammaFerramentas



@gammaferramentas

www.gammaferramentas.com.br | 0800 979 0199

Origem: China